

BOLU KIZ ANADOLU
İMAM HATİP LİSESİ

2024-2028

STRATEJİK PLANI



SUNUŞ

Eđitimin Türkiye Yüzyılı'nı muştulayan en önemli unsur olduđu bilinciyle hedeflerimize ulaşmak adına ülkemizin her sathında üretken olan ve eleştirel düşünebilen, iletişimi güçlü ve iş birliğini özümseyen nesillerin gelişimi için var gücümüzle çalışmakta; eğitim sistemimizi, iyi insan olmanın ve kendini tanımanın tüm koşullarını içerecek bir özgürleşme süreci olarak yapılandırmaktayız. Bu inançla, okul öncesi eğitimden başlayarak eğitim ve öğretimin her kademesinde bütün bireylerin nitelikli eğitime eriştiđi bir eğitim sistemi oluşturmayı hedeflemekteyiz. Bütün çalışmalarımızı bu hedefe uygun olarak yürütmekte, eğitim politikalarımızı bu doğrultuda şekillendirmekteyiz.

Tüm bu anlayışlar çerçevesinde; 2024-2028 dönemini kapsayan Millî Eğitim Bakanlığı Stratejik Planı hazırlanmış olup stratejik planlama uygulamaları ve stratejik yönetim kültürünün hâkim kılınması için katılımcı bir anlayış ile Bakanlık merkez teşkilatından başlayarak il ve ilçe millî eğitim müdürlükleri ile okul ve kurumlarımıza stratejik yönetim anlayışı yaygınlaştırılmıştır.

Okul/kurum stratejik planı, adından da anlaşılacağı gibi, bir okulun amaç ve hedeflerine nasıl ulaşabileceğine dair plan ve stratejileri içeren bir belgedir. Okul gelişimine katkı sağlayan bir yol haritası niteliğinde olan stratejik plan; okul personelinin karar vermek, hedef belirlemek ve hedeflere ulaşmaktan sorumlu olmak gibi başarımları gereken adımları olduğu anlamına gelir ve okula bağlılığı teşvik eder.

Stratejik yönetim süreci; bir okulun amaç ve hedeflerine ulaşması için tüm ihtiyaçlarının planlanması, analiz edilmesi, geliştirilmesi, izlenmesi ve değerlendirilmesi sürecidir. Stratejik yönetim süreci; okulun mevcut durumunu değerlendirmesine, stratejilerini belirlemesine, bunları uygulamasına ve uygulanan yönetim stratejilerinin etkinliğini analiz etmesine yardımcı olur.

Stratejik yönetim sürecini, standart formlar ve açıklamaların temel bir yapısı üzerinden Bakanlığımız ve il müdürlüklerimizin stratejik planlarıyla uyumlaştırmayı sağlamak ve okul ve kurumlara stratejik plan hazırlama sürecinde katkı sunmak amacıyla bu rehber hazırlanmıştır.

Bakanlık merkez teşkilatından başlayarak il ve ilçe millî eğitim müdürlükleri ile okul ve kurumlarımızda stratejik plan uygulama döneminin başarıyla geçeceğine inancım tamdır. 2024-2028 dönemi stratejik plan hazırlık sürecinde emeđi geçen ve katkıda bulunan tüm millî eğitim çalışanlarına teşekkür ederim.

Ercan TÜRK
Strateji Geliştirme Başkanı



“Çalışmadan, yorulmadan, üretmeden, rahat yaşamak isteyen toplumlar, önce haysiyetlerini, sonra hürriyetlerini ve daha sonrada istiklal ve istikballerini kaybederler”.

Mustafa Kemal ATATÜRK

Okul/Kurum Bilgileri

İli: BOLU		İlçesi: MERKEZ	
Adres:	Sümer Mahallesi Sema sokak	Coğrafi Konum (link)	https://maps.app.goo.gl/iJSWvmYW5C4SøZEc6
Telefon Numarası:	(0374) 2121414	Faks Numarası:	
e- Posta Adresi:	763917@meb.k12.tr	Web adresi:	http://bolukizaihl.meb.k12.tr/
Kurum Kodu:	763917	Öğretim Şekli:	Tam Gün

SUNUŐ

İnsanını yetiőtirmeyi amaç edinen Bolu Kız Anadolu İmam-Hatip Lisesi olarak bu sorumluluğumuzun farkındayız. Bu nedenle eğitim alanındaki yeni yaklaşımları takip ediyor “daha iyi bir eğitim imkânı nasıl sağlarız?” sorusunu sürekli kendimize soruyoruz. Bolu Kız Anadolu İmam-Hatip Lisesi olarak geleceğimizi öğrencilerimizle yeniden yapılandırmanın heyecanını ve umudunu yaşıyoruz.

Okulda düzenlenen sosyal ve kültürel faaliyetlerin öğrencinin okul yaşantısına olumlu katkısını bilen okulumuz, öğrencilere yönelik etkinliklere önem vermektedir.

Mesleki ve sosyal dayanışma içerisinde sevgi ve saygıyı esas alan, çağdaş bir yönetim anlayışını benimseyen, sürekli sorgulayan bir okul olmak hedefimizdir. Kurumsallaşma ve başarıya ulaşmada planlama önemlidir. Planlamanın olmadığı yerde başarıdan bahsetmek mümkün değildir. Ferdi başarıdan ziyade kolektif başarıyı yakalamak gerektiğine inanıyoruz.

Planlamanın başarılı olmasını temenni ediyorum.

Sare BULUT

BOLU KIZ ANADOLU İMAM HATİP LİSESİ MÜDÜRÜ

İÇİNDEKİLER

1. GİRİŞ VE STRATEJİK PLANIN HAZIRLIK SÜRECİ

- 1.1. Strateji Geliştirme Kurulu ve Stratejik Plan Ekibi
- 1.2. Planlama Süreci

2. DURUM ANALİZİ

- 2.1. Kurumsal Tarihçe
- 2.2. Uygulanmakta Olan Planın Değerlendirilmesi
- 2.3. Mevzuat Analizi
- 2.4. Üst Politika Belgelerinin Analizi
- 2.5. Faaliyet Alanları ile Ürün ve Hizmetlerin Belirlenmesi
- 2.6. Paydaş Analizi
- 2.7. Kuruluş İçi Analiz
 - 2.7.1. Teşkilat Yapısı
 - 2.7.2. İnsan Kaynakları
 - 2.7.3. Teknolojik Düzey
 - 2.7.4. Mali Kaynaklar
 - 2.7.5. İstatistik Veriler

2.8. Dış Çevre Analizi (Politik, Ekonomik, Sosyal, Teknolojik, Yasal ve Çevresel Çevre Analizi -PESTLE)

- 2.9. Güçlü ve Zayıf Yönler ile Fırsatlar ve Tehditler (GZFT) Analizi
- 2.10. Tespit ve İhtiyaçların Belirlenmesi

3. GELECEĞE BAKIŞ

- 3.1. Misyon
- 3.2. Vizyon
- 3.3. Temel Değerler

4. AMAÇ, HEDEF VE STRATEJİLERİN BELİRLENMESİ

- 4.1. Amaçlar
- 4.2. Hedefler
- 4.3. Performans Göstergeleri
- 4.4. Stratejilerin Belirlenmesi
- 4.5. Maliyetlendirme

5. İZLEME VE DEĞERLENDİRME

1. GİRİŞ VE STRATEJİK PLANIN HAZIRLIK SÜRECİ

1.1. Strateji Geliştirme Kurulu ve Stratejik Plan Ekibi

Strateji Geliştirme Kurulu: Okul müdürünün başkanlığında, bir okul müdür yardımcısı, bir öğretmen ve okul/aile birliği başkanı ile bir yönetim kurulu üyesi olmak üzere 5 kişiden oluşan üst kurul kurulur.

Stratejik Plan Ekibi: Okul müdürü tarafından görevlendirilen ve üst kurul üyesi olmayan Müdür yardımcısı başkanlığında, belirlenen öğretmenler ve gönüllü velilerden oluşur.

Tablo 1. Strateji Geliştirme Kurulu ve Stratejik Plan Ekibi Tablosu

Strateji Geliştirme Kurulu Bilgileri		Stratejik Plan Ekibi Bilgileri	
Adı Soyadı	Ünvanı	Adı Soyadı	Ünvanı
Sare BULUT	Müdür	İbrahim KILIÇ	Müdür Yrd.
İbrahim KILIÇ	Müdür Yrd.	Gökay İLHAN	Öğretmen
Melih ÖZBAY	Öğretmen	Hatice AYKOL	Öğretmen
Suna CANER	Okul Aile Birliği Bşk.	Ali SÜRÜCÜ	Öğretmen
	Okul Aile Birliği Üye		

1.2. Planlama Süreci:

2024-2028 dönemi stratejik plan hazırlanma süreci Strateji Geliştirme Kurulu ve Stratejik Plan Ekibi'nin oluşturulması ile başlamıştır. Ekip tarafından oluşturulan çalışma takvimi kapsamında ilk aşamada durum analizi çalışmaları yapılmış ve durum analizi aşamasında, paydaşlarımızın plan sürecine aktif katılımını sağlamak üzere paydaş anketi, toplantı ve görüşmeler yapılmıştır. Durum analizinin ardından geleceğe yönelim bölümüne geçilerek okulumuzun amaç, hedef, gösterge ve stratejileri belirlenmiştir.

2. DURUM ANALİZİ

Stratejik planlama sürecinin ilk adımı olan durum analizi, okulumuzun “neredeyiz?” sorusuna cevap vermektedir. Okulumuzun geleceğe yönelik amaç, hedef ve stratejiler geliştirebilmesi için öncelikle mevcut durumda hangi kaynaklara sahip olduğu ya da hangi yönlerinin eksik olduğu ayrıca, okulumuzun kontrolü dışındaki olumlu ya da olumsuz gelişmelerin neler olduğu değerlendirilmiştir. Dolayısıyla bu analiz, okulumuzun kendisini ve çevresini daha iyi tanımasına yardımcı olacak ve stratejik planın sonraki aşamalarından daha sağlıklı sonuçlar elde edilmesini sağlayacaktır.

Durum analizi bölümünde, aşağıdaki hususlarla ilgili analiz ve değerlendirmeler yapılmıştır;

- *Kurumsal tarihçe*
- *Uygulanmakta olan planın değerlendirilmesi*
- *Mevzuat analizi*
- *Üst politika belgelerinin analizi*
- *Faaliyet alanları ile ürün ve hizmetlerin belirlenmesi*
- *Paydaş analizi*
- *Kuruluş içi analiz*
- *Dış çevre analizi (Politik, ekonomik, sosyal, teknolojik, yasal ve çevresel analiz)*
- *Güçlü ve zayıf yönler ile fırsatlar ve tehditler (GZFT) analizi*
- *Tespit ve ihtiyaçların belirlenmesi*

(Bu bölüme ilişkin detaylı çalışmalar okul/kurumlar tarafından yapılabilir. Ancak, stratejik planda bu çalışmanın ana hususlarına kısa ve öz bir biçimde yer verilir.)

2.1. Kurumsal Tarihçe

Bolu Kız Anadolu İmam-Hatip Lisesi 2017-2018 Eğitim Öğretim yılında Bolu genelinde sınavsız kız öğrenci alan Kız İmam Hatip Lisesi ihtiyacı dolayısıyla açılmıştır.

Okulun Kurucu Müdürü Sare BULUT'tur.

Bolu Kız Anadolu İmam Hatip Lisesi 2017-2018 Yılında Hacı Bayram Veli İmam Hatip Ortaokulunun üst katında Eğitim ve Öğretime başlamıştır ve ilk mezunlarını 2020-2021 yılında vermiştir.

2.2. Uygulanmakta Olan Stratejik Planın Değerlendirilmesi

1. STRATEJİK AMAÇ:

Okulumuzda bulunan tüm bireylerin erişimini sağlamak.

1.1 STRATEJİK HEDEF:

Kayıtlı tüm öğrencilerimizin eğitim ve öğretimine katılım ve tamamlama oranını artırmak.

1.1 PERFORMANS GÖSTERGELERİ

PERFORMANS GÖSTERGELERİ		ÖNCEKİ YILLAR		PERFORMANS HEDEFLERİ				
		2017	2018	2019	2020	2021	2022	2023
1.1.1	Okulumuzda sürekli devamsız öğrencilerimizin oranı (%)	%0,78	%0,38	%0,35	%0,33	%0,30	%,028	%0,25

Okulumuzda sürekli devamsız öğrencilerin oranı %11 olarak gerçekleşmiştir. Bu anlamda 1. Stratejik hedefimiz gerçekleştirilememiştir. Bunun nedenleri arasında okulumuzda çok sayıda yabancı öğrenci bulunması ve bu kişilerin kayıtlarının otomatik bize düşmesi ancak okula hiç uğramamaları olmuştur. Ayrıca bazı yabancı öğrencilerimizin de aileleriye birlikte yurt dışına çıkmaları bu hedefin sapmasında etkin olmuştur.

Diğer performans göstergeleri Dyk kurslarının kaldırılması nedeniyle hedeflerden çıkarılmıştır.

2. STRATEJİK AMAÇ:

Hayata, üst öğrenime ve istihdama hazırlanmış; girişimci, yenilikçi, yabancı dil becerileri yüksek, özgüven ve sorumluluk sahibi bireyler yetiştirmek.

2.1 STRATEJİK HEDEF

Plan dönemi sonuna kadar her öğrencimizin akademik başarı düzeylerini artırmak ve bireysel gelişimlerine yönelik faaliyetleri düzenlemek.

2.1 PERFORMANS GÖSTERGELERİ

PERFORMANS GÖSTERGELERİ		PERFORMANS HEDEFLERİ				
		2019	2020	2021	2022	2023
2.1.1	YGS DE MATEMATİK NET ORTALAMASI		16,50	18,80	20,50	22,50
2.1.2	YGS DE FEN BİLİMLERİ NET ORTALAMASI		18,30	19,50	21,60	22,00
2.1.3	YGS DE TÜRKÇE NET ORTALAMASI		22,50	24,30	26,10	27,50
2.1.4	YGS DE SOSYAL BİLİMLER NET ORTALAMASI		14,60	16,20	18,90	20,80
2.1.5	ÜNİVERSİTE KAZANMA ORTALAMASI		%50	%55	%60	%65
2.1.6	TAKDİR BELGESİ ALAN ÖĞRENCİ ORANI (%)	%20,17	%21,15	%22,15	%23,18	%24,00
2.1.7	TEŞEKKÜR BELGESİ ALAN ÖĞRENCİ ORANI	%35,89	%36,50	%38,55	%40,50	%42,60
2.1.8	TÜBİTAK PROJELERİNE YAPILAN BAŞVURU SAYISI	4	6	7	8	8
2.1.9	OKULDA DÜZENLENEN SOSYAL ETKİNLİK SAYISI	6	7	8	8	9

YGS sınavlarında istenilen netlere ulaşamamıştır. Bunun nedenleri arasında pandemi sürecinin etkili olması, eğitimin uzaktan olması, okulumuzun puansız öğrenci olan bir okul olması, yabancı öğrenci sayımızın çok olması vardır.

Takdir ve teşekkür belgesi alan öğrenci sayılarımızda istenilen hedeflere ulaşılmıştır.

Tübitak projelerine yapılan başvuru sayısı konusunda her yıl muhakkak başvuru yapılmış bu sayı en fazla yılda 4 adet olmuştur.

Okulda Düzenlenen Sosyal Etkinlik Sayısı konusunda istenilen hedeflere ulaşılmıştır.

STRATEJİK HEDEF:

Plan dönemi sonuna, mesleki rehberlik ve danışmanlık hizmetleri ile öğrencilerimizin istihdama yönelik bilgi düzeylerini artırmak.

PERFORMANS GÖSTERGELERİ		PERFORMANS HEDEFLERİ				
		2019	2020	2021	2022	2023
2.2.1	MESLEKİ REHBERLİK VE DANIŞMANLIK HİZMETLERİ İÇİN YAPILAN FAALİYET SAYISI	3	4	5	6	7
2.2.2	MESLEKİ REHBERLİK VE DANIŞMANLIK HİZMETLERİ NE KATILAN ÖĞRENCİ ORANI (%)	50	55	60	65	75

Mesleki Rehberlik ve Danışmanlık hizmetleri için yapılan faaliyet sayısı konusunda istenilen hedeflere ulaşılmıştır.

Mesleki Rehberlik ve Danışmanlık hizmetlerine katılan öğrenci sayımız istenilen hedeflere ulaşılmıştır.

2.2 STRATEJİK HEDEF :

Plan dönemi sonuna kadar öğrencilerimizin yabancı dil seviyesi uluslararası platforma ulaşmasını sağlamak.

2.3 PERFORMANS GÖSTERGELERİ

PERFORMANS GÖSTERGELERİ		PERFORMANS HEDEFLERİ				
		2019	2020	2021	2022	2023
2.3.1	AB Yİ TANIMA VE TANITMA SEMİNERLERİ	4	5	5	6	7

AB'yi Tanıma ve Tanıtma Seminerleri konusunda istenilen hedeflere ulaşılmıştır.

3. STRATEJİK AMAÇ:

Eğitim-öğretim sisteminin yapısına uygun beşeri, fiziki ve mali altyapıya sahip, katılımcı, şeffaf yönetim biçimini benimsemiş, enformasyon teknolojilerini kullanma kapasitesini artırmış bir kurum olmak.

3.1 STRATEJİK HEDEF:

Tüm kurum çalışanlarının kendini geliştirebilecekleri faaliyetler düzenlemek.

3.1 PERFORMANS GÖSTERGELERİ

PERFORMANS GÖSTERGELERİ		PERFORMANS HEDEFLERİ				
		2019	2020	2021	2022	2023
3.1.1	PERSONELİN KATILDIGI SOSYAL ETKİNLİK SAYISI	3	5	6	7	7
3.1.2	PERSONEL ARASI ETKİNLİK SAYISI	4	5	6	7	8
3.1.3	HİZMET İÇİ EĞİTİME BAŞVURU SAYISI	3	4	6	7	10
3.1.4	REHBERLİK SERVİSİNİN PERSONELE YÖNELİK YAPTIĞI ETKİNLİK SAYISI	1	2	2	2	3
3.1.5	REHBERLİK SERVİSİNİN VELİLERE YÖNELİK YAPTIĞI ETKİNLİK SAYISI	3	3	4	4	5

Yukarıdaki performans göstergeleri konusunda istenilen hedeflere ulaşılmıştır.

3.2 STRATEJİK HEDEF:

Plan dönemi sonuna kadar, mevcut bütçeyi etkin bir şekilde kullanarak mevcut alt yapı ve donatım seviyesini yükseltmek.

3.2 PERFORMANS GÖSTERGELERİ

PERFORMANS GÖSTERGELERİ		PERFORMAS HEDEFLERİ				
		2019	2020	2021	2022	2023
3.2.1	OKUL AİLE BÜTCESİ MİKTARI	16.252 TL	16,500 TL	17.000 TL	18.000 TL	19.000 TL
3.2.2	KİRA GELİRLERİ	6.596 TL	6.900 TL	7.200 TL	7.600 TL	8.000 TL
3.2.3	DİĞER NAKTİ BAĞIŞLAR	2.140 TL	2.300 TL	2.500 TL	2.700 TL	3.000 TL

Yukarıdaki performans göstergeleri konusunda istenilen hedeflere ulaşılmıştır.

3.3 STRATEJİK HEDEF:

Plan döneminin sonuna kadar katılımcı, şeffaf, bir yönetim organizasyonu oluşturmak, enformasyon teknolojilerini kullanımını artırmak.

3.3 PERFORMANS GÖSTERGELERİ

PERFORMANS GÖSTERGELERİ		PERFORMAS HEDEFLERİ				
		2019	2020	2021	2022	2023
3.3.1	FATİH projesi kapsamında verilen kurslara katılan öğretmen sayısı.	40	44	45	46	5
3.3.2	Paydaş görüşü almak için yapılan anket sayısı	1	2	2	3	3
3.3.3	Enformasyon teknolojilerini kullanan verimli kullanabilen çalışan sayısı	10	12	14	16	30

Yukarıdaki performans göstergeleri konusunda istenilen hedeflere ulaşılmıştır.

2.3. Yasal Yükümlülükler ve Mevzuat Analizi

Millî Eğitim Bakanlığı İl İlçe Millî Eğitim Müdürlükleri Yönetmeliğinde Millî Eğitim Müdürlüğünün başlıca görevleri şu şekilde belirtilmiştir.

MADDE 5 – (Değişik: RG-20/9/2015-29481)

İl millî eğitim müdürlüğü, illerde (merkez ilçeler dahil) doğrudan il millî eğitim müdürüne bağlı birimler/bürolar ile şube müdürü kadro sayısına göre birleştirilerek veya ayrılarak teşkilatlandırılan şube müdürlükleri; ilçe millî eğitim müdürlüğü ise ilçelerde, doğrudan ilçe millî eğitim müdürüne bağlı özel büro ile şube müdürü kadro sayısına göre birleştirilerek veya ayrılarak teşkilatlandırılan şube müdürlükleri eliyle millî eğitim hizmetlerini yürütür.

MADDE 6 – (1) (Değişik: RG-20/9/2015-29481)

Millî eğitim müdürleri, Bakanlığın eğitim politikaları ve stratejik planlarını, mevzuat ve programlar doğrultusunda yönetmek, yönlendirmek, denetlemek ve koordine ederek etkin ve verimli bir şekilde yerine getirmek ile görevli ve sorumludurlar. Millî eğitim müdürleri, bu görevlerini il ve ilçe yöneticileri arasında yapacakları iş bölümü çerçevesinde yürütür.

(2) İl millî eğitim müdür yardımcıları, sorumluluklarına verilen görevleri yapmak, hizmetler arasında uyumlu işbirliği ve çalışma düzenini sağlamak, il müdürlüğü adına toplantılara katılmak, yazışmaları ve belgeleri il müdürü adına imzalamak, il müdürlüğüne vekâlet etmek ve millî eğitim müdürü tarafından verilen diğer görevleri yürütmekle görevli ve sorumludurlar.

(3) (Değişik:RG-20/9/2015-29481) İl/ilçe millî eğitim şube müdürü, sorumluluğuna verilen hizmetleri yürütmek millî eğitim müdürlüğü adına toplantılara katılmak, doğrudan millî eğitim müdürüne bağlı birimler/bürolar hariç, birimlerle/bürolarla ilgili yazışmaları ve belgeleri millî eğitim müdürü adına imzalamak, ilçe millî eğitim müdürlüğüne vekâlet etmek ve millî eğitim müdürü tarafından verilen diğer görevleri yürütmekle görevli ve sorumludurlar.

(4) (Değişik:RG-20/9/2015-29481) Millî eğitim müdürlüklerinde bulunan tesis müdürleri, tesislerle ilgili millî eğitim müdürünün vereceği görevleri mevzuat çerçevesinde yürütürler.

(5) (Ek:RG-20/9/2015-29481) Doğrudan millî eğitim müdürüne bağlı birimlerin/büroların yönetimi, sevk ve idaresinden yetkilendirilenler ve sorumlu olarak görevlendirilenler; sorumluluklarına verilen hizmetleri yürütmek, birimleri/büroları ile ilgili konularda millî eğitim müdürü adına toplantılara katılmak, yazışmaları ve belgeleri imzalamak ve millî eğitim müdürü tarafından verilen diğer görevleri yürütmekle görevli ve sorumludurlar.

(6) (Ek:RG-20/9/2015-29481) Birimlerin/büroların yönetimi, sevk ve idaresinden sorumlu olanlar, kendilerine bağlı personelin görev dağılımlarının dengeli bir şekilde yapılmasından sorumludur.

(7) (Ek:RG-20/9/2015-29481) Personel, kendisine verilen görevlerin mevzuata uygun olarak hızlı, etkin ve verimli bir şekilde yürütülmesinden amirlerine karşı sorumludur. En çok kullanılan mevzuat bilgisi aşağıdaki tabloda verilmiştir.

NO	SAYI	TARİH	MEVZUATIN ADI	İŞLEVİ
1	1739	1973	Millî Eğitim Temel Kanunu	Millî eğitimin genel amaçlarını, ilkelerini, eğitim kademelerini açıklar.
2	222	1961	İlköğretim ve Eğitim Kanunu	Okulöncesi ve İlköğretim okullarının niteliğini, okul yapım ve onarım işlerini, okul gider ve gelirlerini, çalışma esaslarını, eğitim öğretim süreçlerini, ilköğretimde görevlilerin görev tanımlarını açıklar.
3	430	1964	Millî Eğitim Bakanlığına Bağlı Yüksek ve Orta Dereceli Okullar Öğretmenleri ile İlkokul Öğretmenlerinin Haftalık Ders Saatleri ile Ek Ders Ücretleri Hakkında Kanun	Öğretmenlerinin Haftalık Ders Saatleri ile Ek Ders Ücretlerini açıklar.

4	3308	1986	Meslekî Eğitim Kanunu	Çıracak, kalfa ve ustaların eğitimi ile okullarda, yükseköğretim kurumlarında ve işletmelerde yapılacak mesleki eğitime ilişkin esasları düzenler.
5	7354	2022	Öğretmenlik Meslek Kanunu	Eğitim ve öğretim hizmetlerini yürütmekle görevli öğretmenlerin atamaları ve mesleki gelişimleri ile kariyer basamaklarında ilerlemelerini düzenler.
6	5018	2003	Kamu mali Yönetimi ve Kontrol Kanunu	Kalkınma planları ve programlarda yer alan politika ve hedefler doğrultusunda milli eğitim kaynaklarının etkili, ekonomik ve verimli bir şekilde elde edilmesi ve kullanılmasını, hesap verebilirliği ve mali saydamlığı sağlamak üzere, kamu malî yönetiminin yapısını ve işleyişini, milli eğitim bütçelerinin hazırlanmasını, uygulanmasını, tüm malî işlemlerin muhasebeleştirilmesini, raporlanmasını ve mali kontrolü düzenler.
7	1	2018	Cumhurbaşkanlığı Teşkilatı Hakkında Cumhurbaşkanlığı Kararnamesi	Millî Eğitim Bakanlığının görev ve yetkilerini düzenler.
8	32160	2023	Millî Eğitim Bakanlığı Teftiş Kurulu Yönetmeliği	Millî Eğitim Bakanlığı Teftiş Kurulunun, müfettiş ve müfettiş yardımcılarının görev, yetki ve sorumlulukları ile çalışma usul ve esaslarını düzenler.
9	31833		Aday Öğretmenlik ve Öğretmenlik Kariyer Basamakları Yönetmeliği	Millî Eğitim Bakanlığına bağlı resmî eğitim kurumlarında görev yapan aday öğretmenlerin yetiştirilmeleri ile öğretmenlerin kariyer basamaklarında ilerlemelerine ilişkin usul ve esasları düzenler.

NO	SAYI	TARİH	MEVZUATIN ADI	İŞLEVİ
10	31775	2022	Millî Eğitim Bakanlığı Personel Hizmet İçi Eğitim Yönetmeliği	Millî Eğitim Bakanlığının merkez, taşra ve yurt dışı teşkilatı personeli ile talepleri hâlinde özel öğretim kurumları eğitim personelinin mesleki gelişim ihtiyacının karşılanmasına yönelik eğitimlerin planlanması, uygulanması, yönetimi, izlenmesi ve değerlendirilmesine ilişkin usul ve esasları belirler.
11	31386	2021	Millî Eğitim Bakanlığına Bağlı Eğitim Kurumlarına Yönetici Seçme ve Görevlendirme Yönetmeliği	Millî Eğitim Bakanlığına bağlı resmî eğitim kurumları yöneticiliklerini ikinci görev olarak yürüteceklerin görevlendirilmelerine ilişkin usul ve esasları düzenler.
12	30471	2018	Özel Eğitim Hizmetleri Yönetmeliği	Türk Millî Eğitiminin genel amaçları ve temel ilkeleri doğrultusunda, özel eğitim ihtiyacı olan bireylerin eğitim haklarından yararlanmalarını sağlamaya yönelik usul ve esasları düzenler.
13	30388	2018	Millî Eğitim Bakanlığı Hayat Boyu Öğrenme Kurumları Yönetmeliği	Millî Eğitim Bakanlığına bağlı hayat boyu öğrenme kurumlarının kuruluş, görev, yönetim, eğitim, öğretim ve işleyiş hakkındaki yöntem ve ilkeler ile diğer resmî ve özel kurum ve kuruluşlar, belediyeler, meslek kuruluşları, dernekler, vakıflar ve gönüllü kuruluşlarca hayat boyu öğrenme kurumlarının iş birliğinde özel öğretim kurumları mevzuatı dışında açılacak kurslarda yönetim, eğitim, öğretim, üretim, rehberlik, gözetim ve denetime ilişkin usul ve esasları düzenler.
14	30236	2017	Millî Eğitim Bakanlığı Rehberlik ve Psikolojik Danışma Hizmetleri Yönetmeliği	İl ve ilçe düzeyinde rehberlik ve psikolojik danışma hizmetlerinin ve bu hizmetlerin verildiği özel ve resmî eğitim kurumları ile rehberlik ve araştırma merkezlerinin rehberlik ve psikolojik danışma hizmetlerine ilişkin görev ve işleyiş ile ilgili usul ve esasları düzenler.
15	30221	2017	Okul Servis Araçları Yönetmeliği	Okul öncesi eğitim ve zorunlu eğitim kapsamında bulunan öğrenciler ile kreş, gündüz bakımevleri ve çocuk kulüplerine devam eden çocukların taşıma faaliyetlerini düzenli ve güvenli hale getirmek, taşıma yapacak gerçek ve tüzel kişilerin yeterlilik ve çalışma şartları ile denetim işlemlerine ilişkin usul ve esasları belirler.
16	29329	2015	Millî Eğitim Bakanlığı Öğretmenlerin Atama ve Yer Değiştirme Yönetmeliği	Eğitim-Öğretim hizmetlerinin etkin ve verimli bir şekilde yürütülebilmesi için aday öğretmenliğe ve Öğretmenliğe yapılacak atamalar ile Öğretmenlerin yer değiştirmelerine ilişkin usul ve esasları düzenler.
NO	SAYI	TARİH	MEVZUATIN ADI	İŞLEVİ
17	30090	2017	Millî Eğitim Bakanlığı Eğitim Kurumları Sosyal Etkinlikler Yönetmeliği	Her tür ve seviyedeki resmî ve özel (Değişik ibare: RG-1/9/2018-30522) örgün ve hayat boyu öğrenme kurumlarında; öğretim programlarının yanında öğrenci ve kursiyerlerde özgüven ve sorumluluk duygusu geliştirmeye, yeni ilgi alanları oluşturmaya, millî, manevî, ahlaki, insanî ve kültürel değerleri kazandırmaya yönelik bilimsel, sosyal, kültürel, sanatsal ve

				sporatif alanlarda öğrenci kulübü ve toplum hizmeti kapsamındaki sosyal (Ek ibare: RG-12/9/2019-30886) etkinlikler ile kamu kurum ve kuruluşları, uluslararası kuruluşlar ve sivil toplum kuruluşları tarafından eğitim kurumlarında yapılacak sosyal etkinliklerin usul ve esaslarını düzenlemektir.
18	29116	2014	Millî Eğitim Bakanlığı Taşıma Yoluyla Eğitime Erişim Yönetmeliği	Millî Eğitim Temel Kanunu ile tanınan eğitim hakkından yoksun kalması muhtemel ilköğretim, ortaöğretim ve özel eğitim okul/kurumlarına devam eden öğrenciler ile yaygın eğitim hizmetinden yararlanan özel eğitim kursiyerlerinin resmî okul/kurumlarda taşıma yoluyla eğitime erişimlerini sağlamak için gerekli usul ve esasları belirler.
19	28758	2013	Millî Eğitim Bakanlığı Ortaöğretim Kurumları Yönetmeliği	Millî Eğitim Bakanlığına bağlı resmî ve özel örgün ortaöğretim kurumlarında eğitim, öğretim, yönetim ve işleyişe ilişkin usul ve esasları düzenler.
20	29072	2014	Millî Eğitim Bakanlığı Okul Öncesi Eğitim ve İlköğretim Kurumları Yönetmeliği	Millî Eğitim Bakanlığına bağlı resmî ve özel, okul öncesi eğitim ve ilköğretim kurumlarının Türk Millî Eğitiminin genel amaç ve temel ilkelerine uygun olarak görev ve işleyişi ile ilgili usul ve esaslarını düzenler.
21	28296	2012	Millî Eğitim Bakanlığı Özel Eğitim Kurumları Yönetmeliği	Özel eğitim okulları ile özel eğitim ve rehabilitasyon merkezlerindeki eğitim ve öğretim, yönetim engelli bireylere uygulanacak destek eğitim programları, engel grupları ve dereceleri ile özel eğitim okulunun özel eğitim ve rehabilitasyon birimi ve özel eğitim ve rehabilitasyon merkezlerinde engelli bireylere uygulanacak destek eğitim giderlerinin karşılanmasına ilişkin usul ve esasları belirler.

NO	SAYI	TARİH	MEVZUATIN ADI	İŞLEVİ
22	28199	2012	Millî Eğitim Bakanlığı Okul-Aile Birliği Yönetmeliği	Millî Eğitim Bakanlığına bağlı okul ve eğitim kurumlarında okul-aile birliklerinin kuruluş, işleyiş, görev, yetki ve sorumluluklarına ilişkin usul ve esasları düzenler.
23	6738897	2019	Millî Eğitim Bakanlığı Ortaöğretime Geçiş Yönergesi	Millî Eğitim Bakanlığına bağlı resmî ve özel ortaöğretim kurumlarına geçiş işlemleri ile ilgili usul ve esasları düzenler.
24	15508138	2019	Millî Eğitim Bakanlığı Destekleme ve Yetiştirme Kursları Yönergesi	Millî Eğitim Bakanlığına bağlı resmî ve özel örgün eğitim kurumlarında öğrenim gören istekli öğrenciler ile örgün ve açık ortaöğretim kurumlarından mezun olanlara verilecek destekleme ve yetiştirme kursları ile ilgili usul ve esasları düzenler.
25	22916715	2019	Millî Eğitim Bakanlığına Bağlı Kurumlarda Görev Yapan Personelin Bilimsel Toplantılara Katılım Yönergesi	Bakanlık merkez ve taşra teşkilatı ile resmî eğitim ve öğretim kurumlarında görev yapan personelin mesleki becerilerini geliştirmeleri, alan bilgisi ve mesleki gelişmelerini artırmaları, alanlarındaki yeni gelişmeleri takip etmeleri için ulusal ve uluslararası bilimsel toplantılara katılımlarına yönelik usul ve esasları düzenlemektir.
26	1563891	2020	Millî Eğitim Bakanlığı Sosyal Etkinlik İzinleri Yönergesi	Millî Eğitim Bakanlığına bağlı her tür ve derecedeki eğitim kurumlarında kamu kurum ve kuruluşları, uluslararası kuruluşlar, üniversiteler, sivil toplum kuruluşları ve diğer kuruluşlar tarafından yapılacak sosyal etkinlik izinlerine ilişkin usul ve esasları düzenlemektir.

2.4. Üst Politika Belgeleri Analizi

Üst politika belgeleri;

- 12. Kalkınma Planı
- Cumhurbaşkanlığı Programı,
- Orta Vadeli Hükümet Programı,
- Cumhurbaşkanlığı Yıllık Programı,
- Millî Eğitim Bakanlığı Stratejik Planı,
- İl Millî Eğitim Müdürlüğü Stratejik Planı,
- 2021-2025 Doğu Marmara kalkınma Ajansı Stratejik Planı
- 2020-2024 Bolu İl Özel İdaresi Stratejik Planı
- 2020-2024 Bolu Belediyesi Stratejik Planı

Kurumun faaliyet alanları ile Kalkınma Planı, diğer plan ve programlarda yer alan amaç, ilke ve politikalar arasındaki uyuma bakılır.

Tablo 2. Üst Politika Belgeleri Analizi Tablosu

Üst Politika Belgesi	İlgili Bölüm/Referans	Verilen Görevler/İhtiyaçlar
1.12. Kalkınma Planı	OKUL MÜDÜRLÜĞÜ	HEDEFLER DOĞRULTUSUNDAKİ ÇALIŞMALAR
2.Cumhurbaşkanlığı Programı,	OKUL MÜDÜRLÜĞÜ	HEDEFLER DOĞRULTUSUNDAKİ ÇALIŞMALAR
3.Orta Vadeli Program,	OKUL MÜDÜRLÜĞÜ	HEDEFLER DOĞRULTUSUNDAKİ ÇALIŞMALAR
4.Cumhurbaşkanlığı Yıllık Programı,	OKUL MÜDÜRLÜĞÜ	HEDEFLER DOĞRULTUSUNDAKİ ÇALIŞMALAR
5.Millî Eğitim Bakanlığı Stratejik Planı,	OKUL MÜDÜRLÜĞÜ	HEDEFLER DOĞRULTUSUNDAKİ ÇALIŞMALAR
6.İl Millî Eğitim Müdürlüğü Stratejik Planı,	OKUL MÜDÜRLÜĞÜ	HEDEFLER DOĞRULTUSUNDAKİ ÇALIŞMALAR

2.5. Faaliyet Alanları ile Ürün/Hizmetlerin Belirlenmesi

Mevzuat analizi çıktıları dolayısıyla görev ve sorumluluklar dikkate alınarak okul/kurumun sunduğu temel ürün ve hizmetler belirlenir. Belirlenen ürün ve hizmetler Tablo 3'te belirtildiği gibi belirli faaliyet alanları altında toplulaştırılır. Faaliyet alanları ile ürün ve hizmetlerin belirlenmesi amaç, hedef ve stratejilerin oluşturulması aşamasında yönlendirici olacaktır.

Tablo 3. Faaliyet Alanlar/Ürün ve Hizmetler Tablosu

Faaliyet Alanı	Ürün/Hizmetler
Öğretim-eğitim faaliyetleri	Öğrenci İşleri Kayıt-nakil işleri Devam-devamsızlık Sınıf geçme
Rehberlik faaliyetleri	Öğrencilere rehberlik yapmak Velilere rehberlik etmek Rehberlik faaliyetlerini yürütmek
Sosyal faaliyetler	Okul gezileri Seminerler Yarışmalar
Sportif faaliyetler	Dart, Masa Tenisi, Satranç, Bocce

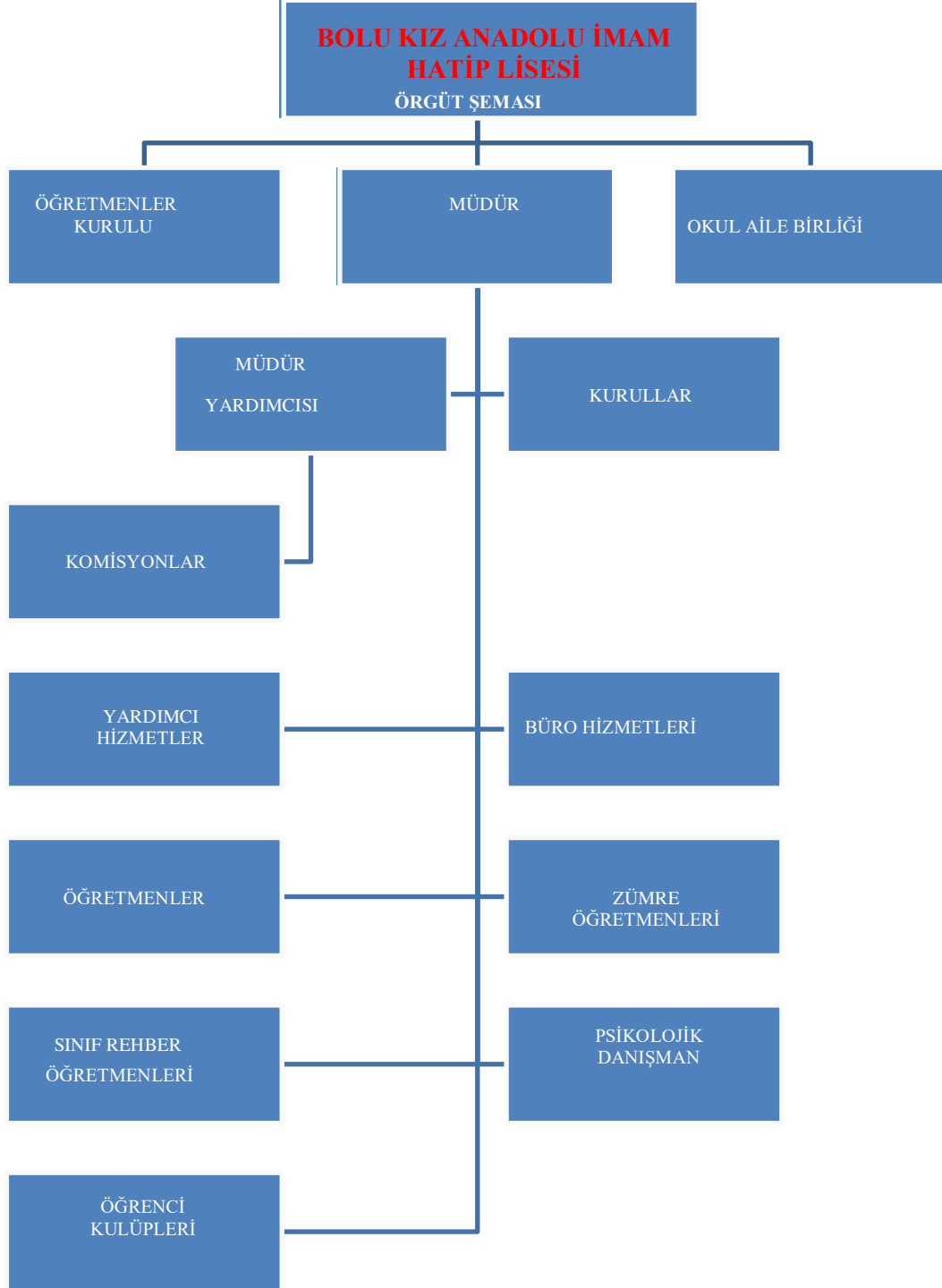
Kültürel ve sanatsal faaliyetler	Okuma Panelleri,
İnsan kaynakları faaliyetleri (mesleki gelişim faaliyetleri, personel etkinlikleri...)	Hizmet içi eğitim, Piknikler
Okul aile birliği faaliyetleri	Kermes, Okul ihtiyaçlarının karşılanması
Öğrencilere yönelik faaliyetler	Kermes, Yarışmalar, Geziler, Piknikler, Kültürel etkinlikler
Ölçme değerlendirme faaliyetleri	Deneme
Öğrenme ortamlarına yönelik faaliyetler	Gençlik merkezi ve kütüphane faaliyete geçirildi.
Ders dışı faaliyetler	Sosyal Sorumluluk Projesi

2.6. Paydaş Analizi

Paydaş analizi

İç Paydaşlar
<p>1. Öğretmenler: Hizmeti veren personellerdir.</p> <p>2. Öğrenciler: Hizmetin sunulduğu paydaşlardır.</p> <p>3. Okul Aile Birliği: Okulun tedarikçisi konumunda olup, okulun lojistik yönden destekçisi ve işleticisi görevi vardır.</p> <p>4. Memurlar: Görevli personeldir.</p> <p>5. Destek Personeli: Görevli personeldir.</p> <p>6. Veliler: Okullara maddi ve manevi destek sağlayabilme kapasitesi bulunur. Aynı zamanda uyumlu işbirliği içinde olunması gereken kesimdir.</p>
Dış Paydaşlar
<p>1. Valilik: Olur Makamıdır.</p> <p>2. Milli Eğitim Müdürlüğü: Milli Eğitim Bakanlığının ürettiği politikaları uygulayan ve okulun bağlı olduğu mercidir.</p> <p>3. Belediyeler: Eğitim hizmetin lojistik destekçileri olmaları beklenir.</p> <p>4. Muhtar: Eğitim hizmetin lojistik destekçileri olmaları beklenir.</p> <p>5. Medya: Eğitimin niteliğinin artırılmasında işbirliği kaçınılmaz ve lüzumlu olan stratejik bir dış paydaştır.</p> <p>6. Üniversiteler: Eğitim öğretim hizmetinin niteliği açısından destekçi ve işbirlikçi konumda olması gereken tedarikçi ve müşteri sayılabilecek kesimdir. Bir taraftan mezun öğrencileri sunduğumuz müşteri konumundadır.</p> <p>7. Sivil Toplum Örgütleri: En stratejik destekçi konumundadırlar. Uyumlu bir işbirliği ile bir gelişim fırsatıdır.</p> <p>8. Sağlık Müdürlüğü: Amaçlarımıza ulaşmada destek için iş birliği içinde olmamız gereken kurumlardandır.</p> <p>9. Gençlik ve Spor Müdürlüğü: Amaçlarımıza ulaşmada destek için iş birliği içinde olmamız gereken kurumlardandır.</p>

2.7. Okul/Kurum İçi Analiz



Okul/Kurum İçi	Analiz İçerik Tablosu
Öğrenci sayıları	9 Şube 182 Öğrenci
Akademik başarı verileri	e-Okul kayıtları kullanılarak erişim sağlanır.
Sosyal-kültürel-bilimsel ve sportif başarı verileri	Sosyal-kültürel-bilimsel ve sportif faaliyetlere katılım mevcuttur.
Öğrenme stilleri envanteri	Okul rehberlik servisi tarafından uygulanmaktadır.
Devam-devamsızlık verileri	e-Okul kayıtları kullanılarak erişim sağlanabilir. Aynı zamanda okul rehberlik servisi tarafından devamsızlık nedenleri anketi uygulanarak detaylı bir analiz gerçekleştirilmesi önerilmektedir.
Okul disiplini etkileyen faktörler anketi	Okul rehberlik servisi tarafından uygulanmaktadır.
İnsan kaynakları verileri	İdareci, öğretmen ve destek personeline dair sayısal veriler, lisans ya da yüksek lisans programlarından mezuniyet durumlarını da kapsar
Öğretmenlerin hizmet içi eğitime katılma oranları	MEBBİS verileri kullanılarak erişim sağlanabilir.
Öğrenme ortamı verileri	Okulun fiziki yapısına (ana ve ek binalar, kapalı spor salonu vb.) ve öğrenme ortamlarına (sınıf sayısı, laboratuvar ve kütüphane vb.) dair verileri içermelidir.
Okul/kurum ortamını değerlendirme anketi	Okul rehberlik servisi tarafından uygulanmaktadır.

2.7.2. İnsan Kaynakları

	Görevi	Erkek	Kadın	Toplam
1	Müdür	-	1	1
2	Müdür Yardımcısı	-	1	1
3	Memur	1	-	1

	Branşı	Erkek	Kadın	Toplam
1	Meslek Dersleri	2	4	6
2	Beden Eğitimi	1	0	1
3	Türk Dili ve Edebiyatı	0	3	3
4	Biyoloji	0	1	1
5	Coğrafya	1	0	1
6	Felsefe	0	1	1
7	Fizik	1	0	1
8	İngilizce	0	3	3
9	Kimya	0	1	1
10	Matematik	2	1	3
11	Tarih	1	1	2
12	Rehberlik	1	0	1
TOPLAM		9	15	24

Tablo 8. İdari Personelin Katıldığı Hizmet İçi Programları

Adı ve Soyadı	Görevi	Katıldığı Çalışmanın Adı	Katıldığı Yıl	Belge No
Sare BULUT	Müdür	MEBBİS	*	*
İbrahim KILIÇ	Müdür Yardımcısı	MEBBİS	*	*

Tablo 11. Öğretmenlerin Katıldığı Hizmet İçi Eğitim Programları

Adı ve Soyadı	Branşı	Katıldığı Çalışmanın Adı	Katıldığı Yıl	Belge No
ALİ SÜRÜCÜ	ÖĞRETMEN	MEBBİS	*	*
ÜMMÜGÜLSÜM EKİCİ	ÖĞRETMEN	MEBBİS	*	*
AYŞEGÜL KORKMAZ	ÖĞRETMEN	MEBBİS	*	*
VİLDAN GÜNEÇ	ÖĞRETMEN	MEBBİS	*	*
BEYHAN DEMİRCİ	ÖĞRETMEN	MEBBİS	*	*
TÜLİN ŞANVER ÖVÜN	ÖĞRETMEN	MEBBİS	*	*
NAFILE EKER	ÖĞRETMEN	MEBBİS	*	*
FİLİZ KALKAN	ÖĞRETMEN	MEBBİS	*	*
OKAN DEMİR	ÖĞRETMEN	MEBBİS	*	*
BİLAL UÇAR	ÖĞRETMEN	MEBBİS	*	*
BERÇEM HEVESKER	ÖĞRETMEN	MEBBİS	*	*
HÜSNE KARA	ÖĞRETMEN	MEBBİS	*	*
GÖKAY İLHAN	ÖĞRETMEN	MEBBİS	*	*
MUSTAFA KENDİRCİ	ÖĞRETMEN	MEBBİS	*	*
HATİCE AYKOL	ÖĞRETMEN	MEBBİS	*	*
MELİH ÖZBAY	ÖĞRETMEN	MEBBİS	*	*
BAŞAK KIŞLAK OKKAOĞLU	ÖĞRETMEN	MEBBİS	*	*
HATİCE ÖZTÜRK	ÖĞRETMEN	MEBBİS	*	*
AYTEN BERBEROĞLU	ÖĞRETMEN	MEBBİS	*	*
GÜLŞEN YILDIZ MARAŞLI	ÖĞRETMEN	MEBBİS	*	*
SERPİL BEKTAŞ	ÖĞRETMEN	MEBBİS	*	*
ERDEM DEMİRSOY	ÖĞRETMEN	MEBBİS	*	*
AHMET YILMAZ	ÖĞRETMEN	MEBBİS	*	*

Tablo 12. Kurumdaki Mevcut Hizmetli/ Memur Sayısı

	Görevi	Erkek	Kadın	Eğitim Durumu	Hizmet Yılı	Toplam
1	Memur	1	-	*	*	*
2	Hizmetli	-	-			

Mevcut Kapasite				Mevcut Kapasite Kullanımı ve Performans					
Psikolojik Danışman Norm Sayısı	Görev Yapan Psikolojik Danışman Sayısı	İhtiyaç Duyulan Psikolojik Danışman Sayısı	Görüşme Odası Sayısı	Danışmanlık Hizmeti Alan			Rehberlik Hizmetleri İle İlgili Düzenlenen Eğitim/Paylaşım Toplantısı vb. Faaliyet Sayısı		
				Öğrenci Sayısı	Öğretmen Sayısı	Veli Sayısı	Öğretmenlere Yönelik	Öğrencilere Yönelik	Velilere Yönelik
1	1	0	1	182	-	25	2	20	10

2.7.3. Teknolojik Düzey

Tablo 15. Teknolojik Araç-Gereç Durumu

Araç-Gereçler	Mevcut	İhtiyaç
Bilgisayar	8	-
Yazıcı	6	-
Tarayıcı	-	-
Projeksiyon	1	-
Akıllı Tahta	6	-
İnternet bağlantısı hızı	24MBPS	-
Fen Laboratuvarı	-	-
Bilgisayar Laboratuvarı	-	-
Telefon	-	-
Faks	-	-
DVD Player	-	-
Fotoğraf Makinesi	-	-
Kamera	-	-
Okul/kurumun İnternet sitesi	1	-
Personel/e-mail adresi oranı	%100	

Tablo 16. Fiziki Mekân Durumu

Fiziki Mekân	Var	Yok	Adedi	İhtiyaç	Açıklama
Öğretmen Çalışma Odası	X		1		
Etkinlik Odası	X		1		
Rehberlik Servisi	X		1		
Kütüphane	X		1		
Çok Amaçlı Salon	X		1		

2.7.4. Mali Kaynaklar

Tablo 17. Kaynak Tablosu

Kaynaklar	2024	2025	2026	2027	2028
Genel Bütçe	40000	50000	60000	80000	100000
Okul Aile Birliđi	25000	30000	40000	55000	70000
Özel İdare	0	0	0	0	0
Kira Gelirleri	0	0	0	0	0
Döner Sermaye	0	0	0	0	0
Dış Kaynak/Projeler	0	0	0	0	0
Diđer	0	0	0	0	0
TOPLAM	65000	80000	100000	135000	170000

Tablo 18. Harcama Kalemler

Harcama Kalemi	Çeşitleri
Personel	Sözleşmeli olarak çalışan personelin (sekreter temizlik, güvenlik) ücret, vergi, sigorta vb. giderleri
Onarım	Okul/kurum binası ve tesisatlarıyla ilgili her türlü küçük onarım; makine, bilgisayar, yazıcı vb. bakım giderleri
Sosyal-sportif faaliyetler	Etkinlikler ile ilgili giderler
Temizlik	Temizlik malzemeleri alımı
İletişim	Telefon, faks, internet, posta, mesaj giderleri
Kırtasiye	Her türlü kırtasiye ve sarf malzemesi giderleri

Tablo 19. Gelir-Gider Tablosu

YILLAR	2021		2022		2023	
	GELİR	GİDER	GELİR	GİDER	GELİR	GİDER
Temizlik	120	0	9141	0	19146	0
Küçük Onarım		0		0		0
Bilgisayar Harcamaları		0		0		0
Büro Makinaları Harcamaları		0		0		6340
Telefon		0		0		0
Sosyal Faaliyetler		0		0		1240
Kırtasiye		0		2675		0
GENEL		0		0		0

2.7.5. İstatistiki Veriler

- Okulumuz öğrenci sayısı aşağıda belirtilmiştir.

	2020	2021	2022	2023
Genel Mevcut	234	319	299	217
Ortalama Sınıf Mevcudu	23	25	23	22
Mevcudu En fazla Olan Sınıf	11	9	12	11
Mevcudu En Az Olan sınıf	10	11	10	9
Kaynaştırma Eğitimi Tabi Öğrenci Sayısı	3	3	4	3

- Okulumuzda 2022-2023 eğitim öğretim yılında Matematik, Fizik, Tarih, Kimya, Biyoloji, ve Coğrafya derslerinden Destekleme ve Yetiştirme Kursu açılmıştır. Kurslara katılan öğrenci sayısı: 92'dir. Kurslarda 6 öğretmenimiz görev almıştır.

	2020	2021	2022
Sınıfı doğrudan geçen öğrenci sayısı/oranı			
Sınıf tekrarı yapan öğrenci sayısı/oranı			

- Okulumuzda 2022 yılında **29 Ekim Cumhuriyet Bayramı programı** 4 öğretmen ve 20 Öğrenci, **12 Mart İstiklal Marşı'nın Kabulü** programı 5 öğretmen ve 14 öğrenci tarafından hazırlanmıştır. Okulumuzda yapılan **10 Kasım Atatürk'ü Anma Günü** 3 öğretmen ve 12 Öğrenci ,**18 Mart Çanakkale Şehitlerini Anma Günü** 4 öğretmen ve 16 Öğrenci tarafından düzenlenmiştir. Okulumuzda il programı olarak **29 Ekim - 4 Kasım Kızılay Haftası Kan Verme Etkinliği** organize edilmiştir. 2023 yılında **29 Ekim Cumhuriyet Bayramı programı** 2 öğretmen ve 10 Öğrenci ilde yapılan programa katılım sağlamıştır. Okulumuz tarafından il programı olarak **29 Ekim - 4 Kasım Kızılay Haftası Kan Verme Etkinliği** organize edilmiştir. **12 Mart İstiklal Marşı'nın Kabulü** programı 2 öğretmen ve 12 öğrenci tarafından hazırlanmıştır. Okulumuzda yapılan **10 Kasım Atatürk'ü Anma Günü** 3 öğretmen ve 14 öğrenci, **18 Mart Çanakkale Şehitlerini Anma Günü** 2 öğretmen ve 12 Öğrenci tarafından düzenlenmiştir.

- Okulumuzda her yıl düzenli olarak kermes yapılmaktadır. Bütün öğretmen ve öğrencilerimiz kermeste aktif olarak görev almışlardır.
- Okulda yapılan kültürel faaliyetler

Gezi

2021-2022 Abant gezisi 40 öğrenci 2 öğretmen 1 idareci

2022-2023 Yedigöller gezisi 40 öğrenci 2 öğretmen 1 idareci

2022-2023 İstanbul gezisi 40 öğrenci 4 öğretmen 1 idareci

- Okulumuzda kurulmuş sosyal kulüpler aşağıda belirtilmiştir.
 1. Afete Hazırlık Kulübü
 2. Gezi Tanıtma ve Turizm Kulübü,
 3. Kültür, Edebiyat Kulübü
 4. Kızılay ve Kan Bağışı Kulübü
 5. Mesleki Tatbikat Kulübü
 6. Sağlık, Temizlik ve Beslenme Kulübü
 7. Spor Kulübü
 8. Kütüphanecilik Kulübü
 9. Sağlık, Temizlik ve Beslenme Kulübü

2.8. Çevre Analizi (PESTLE)

Politik ve Yasal Etmenler	Ekonomik Çevre Değişkenleri
<p>Okulumuz, Milli Eğitim Bakanlığı politikaları, AB uyum süreci çalışmaları ve Milli Eğitim Bakanlığı 2024–2028 stratejik planlama faaliyetleri ışığında eğitim-öğretim faaliyetlerine devam etmektedir.</p> <p>Öğrencilerini eğitimin merkezine koyan bir yaklaşım sergileyen okulumuz, öğrencilerin yeniliklere açık ve yeniliklerden haberdar, gelişim odaklı olmasını sağlayıcı, önleyici çalışmalarla risklerden koruyucu politikalar uygulayarak yasal sorumluluklarını en iyi şekilde yerine getirmek için çalışmaktadır.</p> <p>Toplumun, eğitime ve öğretime erişebilirlik hakkında zorunlu eğitimi aşan beklentileri, eğitimdeki başarı seviyesinin OECD ülkelerine göre düşük olması, kamu yönetimi reformu çalışmaları, okulun gelirini artırıcı faaliyetlerin için gerekli komisyon ve kurullar da kurulacaktır.</p>	<p>Okulumuzun bulunduğu çevrede genel bağlamda ailelerimizin sosyoekonomik düzeyleri düşük seviyelerdedir. Bu açıdan bakıldığında ailelerin okulun maddi kaynaklarına çok fazla katkısı olmamaktadır.</p> <p>Beli dönemlerde okul bünyesinde okul-aile işbirliği ile çalışmaları düzenlenmekte, buradan elde edilen gelirlerle okulumuzun eksikleri giderilmeye çalışılmaktadır. Ayrıca, ekonomik durumu iyi olan velilerimizin okulumuza yardımları olmaktadır.</p>

Sosyal-Kültürel Çevre Değişkenleri	Teknolojik Çevre Değişkenleri
<ul style="list-style-type: none">*Veli eğitim seviyesinin düşüklüğü*Sosyal-kültürel faaliyet alanlarının yetersizliği*İlimizin tarihi ve kültür turizm bölgesi olması	<p>Okulumuz ile ilgili faaliyetlerimiz e-okul sistemi üzerinden yürütülmektedir. Okulumuz bünyesinde teknolojik açıdan bilgisayarlar, akıllı tahtalar ve gerekli yazılımlardan mümkün olduğunca yararlanılmaya çalışılmaktadır.</p>

Ekolojik ve Doğal Çevre Değişkenleri	Etik ve Ahlâksal Değişkenler
<p>Okulumuzun bulunduğu il ekolojik ve doğal yönden sağlıklıdır.</p>	<p>Okul çevresi örf ve adet bakımından ilimizin bulunduğu coğrafyanın kültürel özelliklerini yansıtmaktadır.</p> <p>Okulumuz sosyo-kültürel altyapısı da homojendir.</p> <p>Okulumuzda parçalanmış aileler bulunmaktadır.</p>

2.9. GZFT Analizi

GÜÇLÜ YÖNLER

- ◆ Okulumuzda disiplin probleminin olmaması
- ◆ Etkili bir iletişim kültürünün hakim olması
- ◆ Okul müdürünün yeniliklere açık olması
- ◆ Okul Müdürünün sorunlara pratik çözümler getirmesi ve bu çözümleri uygulaması
- ◆ Okulumuzun fiziki imkanlarının iyi olması.
- ◆ Okulumuzun teknolojik imkanlarının yeterli olması
- ◆ Sosyal Dayanışma ve maddi yardımlaşma açısından güçlü olması
- ◆ Öğrenci Etkinlik ve Başarılarının ödüllendirilmesi
- ◆ Okulumuzun güvenlik sorununun olmaması/ güvenlik sisteminin iyi olması
- ◆ Sabit konferans salonunun olması
- ◆ Öğrenci sayısının sınıf standartlarına uygun olması
- ◆ Personelin teknolojiyi yerinde ve yeteri derecede kullanabilmesi
- ◆ Öğrenci durumlarının SMS yoluyla direkt olarak veliye bildirilmesi
- ◆ Okulumuzun web sitesinin olması
- ◆ Okul yönetiminin her konuda öğretmeni desteklemesi
- ◆ Öğretmenlerin bilgi düzeyinin yüksekliği
- ◆ Öğretmenlerin öğrencilerle yakından ilgilenmesi
- ◆ Öğrenci ve Öğretmenlerin kendi aralarındaki rekabetin yoğun olarak yaşanması
- ◆ Okulun sürekli temiz tutulması
- ◆ Öğrencilerde eğitimi engelleyici şiddet yönelimlerinin olmaması
- ◆ Seçilmiş öğretmen kadrosunun olması.
- ◆ Okulun fiziki durumunun (kantin, kütüphane, vb.) yeterli olması.
- ◆ Okulda, kurum kültürünün gelişmiş olması.
- ◆ Yararlanılabilecek bir bahçeye sahip oluşumuz.
- ◆ Okulumuzda normal eğitim yapılıyor olması.
- ◆ Hedefi ve amacı olan bilinçli öğrenci sayısının giderek artıyor olması.
- ◆ Akademik çalışmayı teşvik edici, yapıcı ve yönlendirici bir yönetim anlayışının olması,
- ◆ Okulumuzun organize olma ve organizasyon gerçekleştirme gücünün yüksek olması,
- ◆ Okula duyulan güvenin giderek artıyor olması,
- ◆ Yeni bir okul olmamıza rağmen bazı konularda okulumuz uygulamalarının örnek alınıyor olması,
- ◆ Akademik bilgiye ve paylaşımcı anlayışa dayalı bir kurum kültürünün olması,
- ◆ Sınıf mevcutlarının az olması,
- ◆ Kadrolu öğretmen sayımızın yeterli olması

ZAYIF YÖNLER

- ❖ Akademik başarının ideal seviyede olmaması
- ❖ Öğrencilerin bir bölümünde çalışma alışkanlığı ve başarılı olma davranışının olmaması,
- ❖ Okul Konferans salonunun koltuk düzeninin olmaması
- ❖ Spor salonunun olmaması
- ❖ Destek personelinin olmaması
- ❖ Veli toplantılarına katılım düzeyinin az olması
- ❖ Öğrenci devamsızlık sürelerinin fazlalığı
- ❖ Okulumuza ait müstakil bir binanın olmaması
- ❖ Okul aile birliği gelirlerimizin az olması
- ❖ Yabancı öğrenci sayımızın çok olması
- ❖ Gelen yabancı öğrencilerinin bir kısmının (okuma yazma bilme dahil) alt yapısının yetersiz olması

FIRSATLAR

- ❖ Okulumuz öğrencilerinin büyük çoğunluğunun gelecekleri konusunda duyarlı olması
- ❖ Okulumuzun çevresinde internet cafe, oyun salonu vb. mekanların olmaması
- ❖ Milli Eğitim Müdürlüğü ile işbirliğinin iyi olması
- ❖ İlimizdeki sivil toplum örgütleri ve diğer kuruluşlarla iletişim ve işbirliğinin güçlü olması
- ❖ İdareci, öğretmen ve yardımcı personelimizin uyumlu ve işbirliği içinde olması.
- ❖ Mahalli yönetimin eğitime ilgili olması,
- ❖ Çeşitli kurum ve kuruluşlar tarafından bilimsel etkinlikler düzenlenmesi,
- ❖ Okulumuzun çarşı merkezine yakın olması
- ❖ Sağlık Kuruluşlarına yakınlığı

Tablo 22. GZFT Stratejileri

Fırsatlar		Tehditler
Güçlü Yönler	Okul/kurumun güçlü yönleri ile dış çevrenin sunduğu fırsatlardan faydalanmaya yönelik geliştirilen stratejilerdir.	Dış çevredeki tehditlerin olumsuz etkilerini, okul/kurumun güçlü yönlerini kullanarak en aza indirmeye yönelik geliştirilen stratejilerdir.
Zayıf Yönler	Okul/kurumun zayıf yönlerinin olumsuz etkilerini en aza indirirken fırsatların olası olumlu etkilerinden azami düzeyde yararlanmaya yönelik geliştirilen stratejilerdir.	Zayıf yönler ve tehditlerin olumsuz etkilerini en aza indirmeye yönelik geliştirilen stratejilerdir.

3. GELECEĞE BAKIŞ

3.1.Misyon

Biz... ” Öğrencilerimizin zihninde, insana, düşünceye, özgürlüğe, ahlaka ve kültürel mirasa saygıya dayanan bir din öğretimi anlayışının yayılmasına katkıda bulunmak için..... ”varız.

3.2.Vizyon

*Kültürel mirası değerlendirebilen,
yaşanan hayatı sorgulayabilen
ve problemlere çözüm üretebilen bireyler yetiştirmek,
Çalışanların görevlerini iyi yapmanın huzurunu duyduğu,
hizmet alan öğrenciler ve toplumsal
çevrenin saygınlığını kazanmış
çalışma ortamı, öğrenci başarı ve davranışları ile
çevresinde örnek bir imam hatip lisesi olmak,*

3.3. Temel Değerler

TEMEL DEĞERLERİMİZ

- 1) Vatan ve millet sevgisi ile dolu öğrenciler yetiştirmek
- 2) Akademik başarıyı artıracak çalışmalar yapmak
- 3) Olumlu davranış kazanmalarına yardımcı olmak
- 4) Duyarlı insanlar olmalarına yardımcı olmak.
- 5) Güvenilirlik
- 6) Adalet
- 7) Maneviyat
- 8) Sevgi
- 9) Hoşgörü

4. AMAÇ, HEDEF VE PERFORMANS GÖSTERGESİ İLE STRATEJİLERİN BELİRLENMESİ

TEMA	Eğitim-Öğretime Erişim ve Katılım						
Amaç 1	Öğrencilerin eğitim ve öğretime etkin katılımlarıyla süreci tamamlamalarını sağlamak.						
Hedef 1.1	Öğrencilerin okula erişim, devam ve okulu tamamlama oranları artırılabacaktır.						
Performans Göstergeleri	Hedefe Etkisi*	Başlangıç Değeri**	1. Yıl	2. Yıl	3. yıl	4. Yıl	5. Yıl
PG1.1.1. Bir eğitim ve öğretim yılında devamsızlık süresi 20 günden fazla olan öğrenci oranı (%)	40	30	13,8	12	11	10	9
PG1.1.2. Bir eğitim ve öğretim yılında sınıf tekrar eden öğrenci oranı (%)	30	3,6	3,4	3,2	3,0	2,8	2,6
PG1.1.3. Bir eğitim ve öğretim yılında örgün eğitimden ayrılan öğrenci oranı (%)	30	0,5	0,4	0,3	0,2	0,1	0
Koordinatör Birim	Okul İdaresi, Rehberlik Servisi						
İş birliği Yapılacak Birimler	Strateji Geliştirme Hizmetleri, Ortaöğretim Hizmetleri, Din Öğretimi Hizmetleri, Mesleki ve Teknik Eğitim Hizmetleri, Özel Öğretim Kurumları Hizmetleri						
Riskler	<ul style="list-style-type: none">• Düzensiz göç hareketleri ve kırdan kente yaşanan göçlerle ve yurt içi nüfus hareketlerinin düzensizliği• Sosyoekonomik açıdan bölgeler arası gelişmişlik düzeyinde farklılıkların devam etmesi• Ortaöğretim çağındaki öğrencilerin örgün eğitimden yaygın eğitim kurumlarına yöneliminin artması						
Stratejiler	<p>S1. Öğrencilerin devamsızlık nedenleri belirlenecek, öğrenci ve veli iş birliğiyle bu nedenleri ortadan kaldırmaya yönelik çalışmalar yürütülecektir.</p> <p>S2. Öğrenci devamsızlığının olumsuz etkilerini azaltmaya yönelik eksik kazanımların giderilmesi amacıyla sosyal etkinlikler, uzaktan öğrenme olanaklarına ilişkin farkındalık çalışmaları gibi telif tedbirleri alınacaktır.</p> <p>S3. Okula aidiyeti artırmak amacıyla diğer kurumlarla iş birliği yapılarak ortamının öğrencilerin akademik, sosyal, kültürel, sanatsal ve sportif faaliyetlere katılımı sağlanacaktır.</p> <p>S4. Sınıf tekrarı nedenleri araştırılarak buna yönelik önleyici tedbirler geliştirilecektir.</p> <p>S5. Öğrencilerin örgün eğitimden ayrılma nedenleri araştırılıp okul kaynaklı nedenlerin ortadan kaldırılmasına yönelik tedbirler alınacaktır.</p> <p>S6. Özel eğitim ihtiyacı olan öğrencilerin uygun alanda eğitim alabilmeleri için rehberlik ve yönlendirme faaliyetleri yapılacaktır.</p> <p>S7. Öğrencilerin okula, okul kültürüne ve eğitim alacakları alana uyumunu güçlendirmek için çalışmalar yürütülecektir.</p> <p>S8. Tam öğrenme modeli benimsenip öğrenme eksiklikleri ve kayıpları olan öğrencilere yönelik bireysel çalışmalar yapılacaktır.</p>						
Maliyet Tahmini	0						
Tespitler	<ul style="list-style-type: none">• Okul ve eğitim ortamının öğrencilerin kişisel, sosyal, sportif ve kültürel ihtiyaçlarını karşılamakta yetersiz olması.• Veli ziyaretlerinin etkin olarak yapılmaması.• Doğal afetlerin, salgın hastalık vb. durumların eğitimi süreçlerinin sürdürülebilirliğine engel oluşturması						
İhtiyaçlar	<ul style="list-style-type: none">• Öğrencilerin ilgi ve yeteneklerine uygun olarak yönlendirilmesi için etkin bir rehberlik sisteminin oluşturulması• Okul aidiyetinin geliştirilmesi amacıyla öğrencilere yönelik sosyal etkinliklerin düzenlenmesi• Okul ortamının öğrenciler için çekici hale getirilebilmesi, uygun tasarımlar yapılması ve buna yönelik finansmanın sağlanması• Ortaöğretimde akademik başarısızlık, devamsızlık, sınıf tekrarı ve okul terkine sebep olan faktörlerin tespit edilmesi sebep olan faktörlerin tespit edilmesi						

TEMA	Eđitim-Öđretime Eriřim ve Katılım						
Amaç 1	Öđrencilerin eđitim ve öđretime etkin katılımlarıyla tamamlamalarını sađlamak.						
Hedef 1.2	Öđrencilerin ders dıřı etkinliklere katılım oranları artırılacaktır.						
Performans Göstergeleri	Hedefe Etkisi*	Başlangıç Deđeri**	1. Yıl	2. Yıl	3. yıl	4. Yıl	5. Yıl
PG1.2.1. Bir eđitim ve öđretim yılında bilimsel, sosyal, kültürel, sanatsal ve sportif alanlarda kurum içi ve kurum dıřı faaliyete katılan öđrenci oranı (%)	25	20	25	30	35	40	50
PG1.2.2. Bir eđitim ve öđretim yılında sosyal sorumluluk ve toplum hizmeti çalıřmaları faaliyetine katılan öđrenci oranı (%)	25	50	60	70	80	90	100
PG1.2.3. Bir eđitim ve öđretim yılında yerel, ulusal ve uluslararası proje, yarışma vb.etkinliklere katılan öđrenci oranı (%)	25	5	10	15	20	25	30
PG1.2.4. Bir eđitim ve öđretim yılında üniversitelerde yürütölen bilimsel, sosyal, kültürel, sanatsal ve sportif alanlardaki faaliyetlere katılan öđrenci oranı (%)	25	1	3	5	10	15	20
Koordinatör Birim	Okul İdaresi, Rehberlik Servisi						
İř birliđi Yapılacak Birimler	Strateji Geliřtirme Hizmetleri, Ortaöđretim Hizmetleri, Din Öđretimi Hizmetleri, Mesleki ve Teknik Eđitim Hizmetleri, Özel Öđretim Kurumları Hizmetleri						
Riskler	Öđrenci velilerinin yarışmalara çok fazla deđer atfetmemesi.						
Stratejiler	<p>S1. Her bir öđrencinin bir kulüp faaliyetinde aktif olarak yer alması sađlanarak kulüp faaliyetlerinin etkinliđi artırılacaktır.</p> <p>S2. Öđrencilerin seviyelerine uygun olarak toplumsal sorunların çözümüne katkı sađlamak amacıyla afet ve acil durum, çevre, eđitim, spor, kültür ve turizm, sađlık ve sosyal hizmetler alanlarında toplum hizmeti faaliyetlerine katılımları artırılacaktır.</p> <p>S3. Öđrencilerin yerel, ulusal ve uluslararası proje ve yarışmalara katılmaları teřvik edilecektir.</p> <p>S4. Okulda oluřturulacak öđrenci kulüpleri aracılıđıyla yerel düzeyde etkinliklerin düzenlenmesi sađlanacaktır.</p> <p>S5. Üniversitelerle iř birliđi yaparak öđrencilerimizin yükseköđretimi tanınmalarını ve üniversitelerde yürütölen bilimsel, sosyal, kültürel, sanatsal ve sportif alanlardaki faaliyetlere katılmaları sađlanacaktır.</p> <p>S6. Tabiat Okulu, Mesleki yarışmalar, Üç aylar ve Ramazan, Vakit Kuřanmak – Namaz- Arapça yarışmaları gibi etkinliklere öđrencilerin katılımları teřvik edilecektir.</p>						
Maliyet Tahmini	0						
Tespitler	<ul style="list-style-type: none"> Genel Ortaöđretimde haftalık ders dađılımının, öđrencilerin çok yönlü gelişimini destekleyecek projelerle ilgilenmesine imkân vermemesi Genel ortaöđretim kurumları arası imkân ve başarı farklılıklarının olması Projelerin yürütölebilmesi için finans kaynađının yeterli olmaması ve proje yürütücülerinin yeterince desteklenememesi. 						

İhtiyaçlar	<ul style="list-style-type: none"> Eğitimin paydaşları ile iş birliklerinin artırılması Genel ortaöğretimde haftalık ders saatlerinin öğrencilerin çok yönlü gelişimini destekleyecek projelerle ilgilenmesine ve yeni projeler üretmesine imkân verecek şekilde düzenlenmesi Öğretim programları ile öğrencilerin fiziksel sosyal duyuşsal yanlarının bütüncül bir şekilde geliştirilmesi Ortaöğretimde akademik başarısızlık, devamsızlık, sınıf tekrarı ve okul terkine sebep olan faktörlerin tespit edilmesi sebep olan faktörlerin tespit edilmesi
-------------------	--

TEMA	Eğitim ve Öğretimde Kalite						
Amaç 2	A2. Öğrencilerin hayata ve geleceğe erdemli bir şekilde hazırlanması için bilgi, beceri, tutum ve davranış kazanmaları sağlanacaktır.						
Hedef 2.1	Öğrencilerin derslerdeki akademik başarıları artırılacaktır.						
Performans Göstergeleri	Hedefe Etkisi*	Başlangıç Değeri**	1. Yıl	2. Yıl	3. yıl	4. Yıl	5. Yıl
PG2.1.1. Matematik dersi yıl sonu başarı puanı	20	55,85	60	65	70	75	80
PG2.1.2. Türk Dili ve Edebiyatı dersi yıl sonu başarı puanı	20	68,2	70	75	80	85	85
PG2.1.3. Sosyal bilimler alan dersleri yıl sonu başarı puanı	10	67,1	70	75	80	85	90
PG2.1.4. Fen bilimleri alan dersleri yıl sonu başarı puanı	10	53,08	55	60	65	70	75
PG2.1.5. İHL meslek dersleri yıl sonu başarı puanı	10						
PG2.1.6. Kur'an-ı Kerim dersi yıl sonu başarı puanı	10						
PG2.1.7. Yabancı dil dersleri yıl sonu başarı puanı	10						
PG2.1.8. Öğrenci başına okunan kitap ortalaması	10	69,5	72	75	80	85	85
Koordinatör Birim	Okul İdaresi, Rehberlik Servisi, Zümre Öğretmenleri						
İş birliği Yapılacak Birimler	Strateji Geliştirme Hizmetleri, Ortaöğretim Hizmetleri, Din Öğretimi Hizmetleri, Mesleki ve Teknik Eğitim Hizmetleri, Özel Öğretim Kurumları Hizmetleri						
Riskler	Öğrencilerin derslere gereken ilgiyi göstermemesi.						
Stratejiler	<p>S1. Öğrencilerin kazanım eksiklikleri tespit edilerek destekleme ve yetiştirme kurslarıyla akademik yeterliklerinin artırılması sağlanacaktır.</p> <p>S2. Bakanlığın hazırladığı dijital platformlar aracılığıyla öğrencilerin tamamlayıcı ve destekleyici eğitim almaları sağlanacaktır.</p> <p>S3. Okulda düzenlenen münazara, panel vb. etkinlikler vasıtasıyla öğrencilerin dili kullanma ve kendilerini ifade etme becerileri geliştirilecektir.</p> <p>S4. Öğrencilerin kitap okumasını teşvik etmek için etkinlikler düzenlenecektir.</p> <p>S5. Okul içinde makale, kompozisyon yazma, resim yapma vb. yarışmalar düzenlenecek ve öğrencilerin ödüllendirilmesi sağlanacaktır.</p> <p>S6. Derslerde proje tabanlı yöntem kullanılarak öğrencilerin analiz, sentez ve değerlendirme becerilerinin geliştirilmesi sağlanacaktır.</p> <p>S7. Her bir öğrencinin hazırbulunuşluk seviyesine uygun en az bir proje ve etkinliğe katılımı sağlanacaktır.</p>						
Maliyet Tahmini	0						
Tespitler	<ul style="list-style-type: none"> Belirli aralıklara deneme yapılarak öğrenme eksikliklerinin belirlenmesi. Boş derslerin etkin olarak değerlendirilmesi. 						
İhtiyaçlar	<ul style="list-style-type: none"> Eğitimin paydaşları ile iş birliklerinin artırılması. Okul gezileri yaparak öğrencilerin motivasyonunu artırmak. Öğrencilere başarılı olma yolları, ders çalışma teknikleri, boş zamanını değerlendirme gibi konularda bilgilendirme toplantıları düzenlenmesi. (Panel – Söyleşi – Tartışma vb.) Ortaöğretimde akademik başarısızlık, devamsızlık, sınıf tekrarı ve okul terkine sebep olan faktörlerin tespit edilmesi sebep olan faktörlerin tespit edilmesi. 						

TEMA	Eđitim-Öđretime Eriřim ve Katılım						
Amaç 2	Öđrencilerin hayata ve geleceđe erdemli bir řekilde hazırlanması için bilgi, beceri, tutum ve davranıř kazanmaları sađlanacaktır.						
Hedef 2.2	Öđrencilerin ilgi, beceri ve yetenekler geliřtirilerek üst öđrenime yerleřen öđrenci oranını arttırmak						
Performans Göstergeleri	Hedefe Etkisi*	Başlangıç Deđeri**	1. Yıl	2. Yıl	3. yıl	4. Yıl	5. Yıl
PG2.2.1. Bir üst öđrenime yerleřen öđrenci oranı	20	16	18	20	24	30	30
PG2.2.2. Ön lisans programlarına yerleřen öđrenci oranı	20	8	10	10	12	14	12
PG2.2.3. Kariyer rehberliđi faaliyetlerine katılan dair ulařılan öđrenci sayısı	20	25	30	32	40	45	40
PG2.2.4. Tercih danıřmanlıđı faaliyetlerinde yararlanan öđrenci sayısı	20	20	25	27	28	34	30
PG2.2.5. Kariyer rehberliđi kapsamında yapılan faaliyet sayısı	20	2	3	4	4	4	4
Koordinatör Birim	Okul İdaresi, Rehberlik Servisi, Zümre Öđretmenleri						
İř birliđi Yapılacak Birimler	Strateji Geliřtirme Hizmetleri, Ortaöđretim Hizmetleri, Din Öđretimi Hizmetleri, Mesleki ve Teknik Eđitim Hizmetleri, Özel Öđretim Kurumları Hizmetleri						
Riskler	Velilerin görüřmelere gelmemesi.						
Stratejiler	<p>S1. Destekleme ve yetiřtirme kurslarına yönlendirilerek öđrencilerin genel derslerdeki yeterlilikleri artırılacaktır.</p> <p>S2. Öđrencilere yönelik bakanlıđın hazırlamıř olduđu dijital platformlar aracılıđı ile yüz yüze eđitime destek olmak üzere uzaktan eđitim imkânları oluřturulacaktır.</p> <p>S3. Öđrencileri ilgi, yetenek ve ihtiyaçları dođrultusunda bir üst öđrenim programına hazırlayacak mesleki ve eđitsel rehberlik faaliyetleri yürütülecektir.</p> <p>S4 Üniversitelerle iř birliđi yaparak öđrencilerimizin yükseköđretimi tanınmalarını, üniversitelerin imkanlarından yararlanabilmeleri artırılması sađlanacaktır.</p> <p>S5 Kariyer rehberliđi kapsamında yapılan faaliyet (panel, mezun buluřmaları, lisans programları tanıtımları v.b) sayıları artırılacaktır.</p>						
Maliyet Tahmini	0						
Tespitler	<ul style="list-style-type: none"> Öđrencilerin yeteneklerini keřfetmesine imkan tanınması. Okul veli iř birliđinin artırılması. 						
İhtiyaçlar	<ul style="list-style-type: none"> Eđitimin paydařları ile iř birliklerinin artırılması. Öđrencilerin yeteneklerini keřfedecek ortamlar hazırlanması. Öđretmen- öđrenci ve velilere rehberlik çalıřmalarının yaygınlařtırılması. 						

TEMA	Kurumsal Kapasite						
Amaç 3	Okulların kurumsal kapasite ve yeterlilikleri verimli ve sürdürülebilir bir şekilde geliştirilecektir.						
Hedef 3.1	Okulun fiziki mekânları ihtiyaç ve hedefleri doğrultusunda iyileştirilmesi sağlanacaktır.						
Performans Göstergeleri	Hedefe Etkisi*	Başlangıç Değeri**	1. Yıl	2. Yıl	3. yıl	4. Yıl	5. Yıl
PG3.1.1. İyileştirilen fiziki mekân (derslik, spor salonu, kütüphane, pansiyon vb.) sayısı	30	5	4	3	2	1	1
PG3.1.2. Fiziksel mekanların temizlik ve hijyenine ilişkin memnuniyet oranı (%)	40	60	70	75	80	85	90
PG3.1.3. Altyapı ve donatım eksikliği bulunan fiziksel birim sayısı	30	4	3	2	1	0	0
Koordinatör Birim	Okul İdaresi, Rehberlik Servisi, Yardımcı Personel						
İş birliği Yapılacak Birimler	Strateji Geliştirme Hizmetleri, Ortaöğretim Hizmetleri, Din Öğretimi Hizmetleri, Mesleki ve Teknik Eğitim Hizmetleri, Özel Öğretim Kurumları Hizmetleri						
Riskler	Gerekli maddi desteğin sağlanamaması.						
Stratejiler	S1. Okulun fiziki mekânlarının durum tespiti yapılacak ve iyileştirilme için önceliklendirilmiş bir plan doğrultusunda çalışmalar yapılacaktır. S2. Fiziki mekânların iyileştirilmesi için kamu idareleri, belediyeler ve işverenlerle iş birlikleri yapılacaktır. S3. Bilişim altyapısını güçlendirme çalışmaları yapılacaktır. S4. Temizlik ve hijyen memnuniyet düzeyi belirlemek için anketler uygulanarak yapılacak değerlendirmeler sonucunda gerekli tedbirler alınacaktır.						
Maliyet Tahmini	0						
Tespitler	<ul style="list-style-type: none">Okulun fiziki olarak ihtiyaçları bulunmaktadır.Temizlik personeli sayısı yetersizdir.						
İhtiyaçlar	<ul style="list-style-type: none">Eğitimin paydaşları ile iş birliklerinin artırılması.Kapalı spor salonu ihtiyacı vardır.Yardımcı personel ihtiyacı bulunmaktadır.						

TEMA	Kurumsal Kapasite						
Amaç 3	Okulların kurumsal kapasite ve yeterlilikleri verimli ve sürdürülebilir bir şekilde geliştirilecektir.						
Hedef 3.2	Okul yöneticilerinin ve öğretmenlerin mesleki gelişimleri ve motivasyonları güçlendirilecektir.						
Performans Göstergeleri	Hedefe Etkisi*	Başlangıç Değeri**	1. Yıl	2. Yıl	3. yıl	4. Yıl	5. Yıl
PG3.2.1. Hizmet içi eğitim alan yönetici oranı (%)	30	100	100	100	100	100	100
PG3.2.2 Hizmet içi eğitim alan öğretmen oranı (%)	40	60	70	75	80	85	90
PG3.2.3. Uzaktan hizmet içi eğitime katılan öğretmen oranı (%)	30	60	70	75	80	85	90
Koordinatör Birim	Okul İdaresi, Rehberlik Servisi,						
İş birliği Yapılacak Birimler	Strateji Geliştirme Hizmetleri, Ortaöğretim Hizmetleri, Din Öğretimi Hizmetleri, Mesleki ve Teknik Eğitim Hizmetleri, Özel Öğretim Kurumları Hizmetleri						
Riskler	Öğretmenin hizmet içi eğitim çalışmalarına katılmak istememesi.						
Stratejiler	<p>S1. Okul yöneticilerinin ve öğretmenlerin mesleki gelişim ihtiyaçları tespit edilerek, bu ihtiyaçları gidermeye yönelik bir mesleki gelişim planı hazırlanacaktır.</p> <p>S2. Okul yöneticilerinin ve öğretmenlerin uzaktan hizmet içi eğitimlere katılmaları teşvik edilecektir.</p> <p>S3. Okul personelinin motivasyon, iş doyumu ve kurumsal bağlılık düzeylerini artıracak çalışmalar yapılacaktır.</p>						
Maliyet Tahmini	0						
Tespitler	<ul style="list-style-type: none"> Öğretmenlerin hizmet içi eğitim gereksinimlerinin belirlenmesi. 						
İhtiyaçlar	<ul style="list-style-type: none"> Eğitimin paydaşları ile iş birliklerinin artırılması. Hizmet içi eğitim faaliyetlerini yürütecek kurum ve kuruluşlar ile iş birliği yapılması. 						

5. İZLEME VE DEĞERLENDİRME

Tablo 26: İzleme ve Değerlendirme Şablonu

2024-2025 Eğitim Öğretim Yılı Stratejik Plan İzleme ve Değerlendirme Tablosu					
A1	Öğrencilerin eğitim ve öğretime etkin katılımlarıyla süreci tamamlamalarını sağlamak				
H1.1	Öğrencilerin okula erişim, devam ve okulu tamamlama oranları artırılacaktır.				
Hedef 1.1 Performansı					
Sorumlu Birim	Okul İdaresi, Rehberlik Servisi				
Performans Göstergesi	Hedefe Etkisi (%)	Plan Dönemi Başlangıç Değeri *(A)	İzleme Dönemindeki Yıl Sonu Hedeflenen Değer (B)	İzleme Dönemindeki Gerçekleşme Değeri (C)	Performans (%) (C-A)/(B-A)
PG1.1.1. Bir eğitim ve öğretim yılında devamsızlık süresi 20 günden fazla olan öğrenci oranı (%)	40	30			
PG1.1.2. Bir eğitim ve öğretim yılında sınıf tekrar eden öğrenci oranı (%)	30	3,6			
PG1.1.3. Bir eğitim ve öğretim yılında örgün eğitimden ayrılan öğrenci oranı (%)	30	0,5			
Hedefe İlişkin Değerlendirmeler					

2024-2025 Eğitim Öğretim Yılı Stratejik Plan İzleme ve Değerlendirme Tablosu					
A1	Öğrencilerin eğitim ve öğretime etkin katılımlarıyla tamamlamalarını sağlamak.				
H1.2	Öğrencilerin ders dışı etkinliklere katılım oranları artırılacaktır.				
Hedef 1.2 Performansı					
Sorumlu Birim	Okul İdaresi, Rehberlik Servisi				
Performans Göstergesi	Hedefe Etkisi (%)	Plan Dönemi Başlangıç Değeri *(A)	İzleme Dönemindeki Yıl Sonu Hedeflenen Değer (B)	İzleme Dönemindeki Gerçekleşme Değeri (C)	Performans (%) (C-A)/(B-A)
PG1.2.1. Bir eğitim ve öğretim yılında bilimsel, sosyal, kültürel, sanatsal ve sportif alanlarda kurum içi ve kurum dışı faaliyete katılan öğrenci oranı (%)	25	20			
PG1.2.2. Bir eğitim ve öğretim yılında sosyal sorumluluk ve toplum hizmeti çalışmalarını faaliyetine katılan öğrenci oranı (%)	25	50			
PG1.2.3. Bir eğitim ve öğretim yılında yerel, ulusal ve uluslararası projelere, yarışma vb. etkinliklere katılan öğrenci oranı (%)	25	5			
PG1.2.4. Bir eğitim ve öğretim yılında üniversitelerde yürütülen bilimsel, sosyal, kültürel, sanatsal ve sportif alanlardaki faaliyetlere katılan öğrenci oranı (%)	25	1			
Hedefe İlişkin	Değerlendirmeler				

2024-2025 Eğitim Öğretim Yılı Stratejik Plan İzleme ve Değerlendirme Tablosu					
A2	A2. Öğrencilerin hayata ve geleceğe erdemli bir şekilde hazırlanması için bilgi, beceri, tutum ve davranış kazanmaları sağlanacaktır.				
H 2.1	Öğrencilerin derslerdeki akademik başarısı artırılacaktır.				
Hedef 2.1 Performansı					
Sorumlu Birim	Okul İdaresi, Rehberlik Servisi				
Performans Göstergesi	Hedefe Etkisi (%)	Plan Dönemi Başlangıç Değeri *(A)	İzleme Dönemindeki Yıl Sonu Hedeflenen Değer (B)	İzleme Dönemindeki Gerçekleşme Değeri (C)	Performans (%) (C-A)/(B-A)
PG2.1.1. Matematik dersi yıl sonu başarı puanı	20				
PG2.1.2. Türk Dili ve Edebiyatı dersi yıl sonu başarı puanı	20				
PG2.1.3. Sosyal bilimler alan dersleri yıl sonu başarı puanı	10				
PG2.1.4. Fen bilimleri alan dersleri yıl sonu başarı puanı	10				
PG2.1.5. İHL meslek dersleri yıl sonu başarı puanı	10				
PG2.1.6. Kur'an-ı Kerim dersi yıl sonu başarı puanı	10				
PG2.1.7. Yabancı dil dersleri yıl sonu başarı puanı	10				
PG2.1.8. Öğrenci başına okunan kitap ortalaması	10				
PG2.1.2. Türk Dili ve Edebiyatı dersi yıl sonu başarı puanı	10				
Hedefe İlişkin Değerlendirmeler					

2024-2025 Eğitim Öğretim Yılı Stratejik Plan İzleme ve Değerlendirme Tablosu

A2	Öğrencilerin hayata ve geleceğe erdemli bir şekilde hazırlanması için bilgi, beceri, tutum ve davranış kazanımları sağlanacaktır.				
H 2.2	Öğrencilerin ilgi, beceri ve yetenekler geliştirilerek üst öğrenime yerleşen öğrenci oranını artırmak				
Hedef 2.1 Performansı					
Sorumlu Birim	Okul İdaresi, Rehberlik Servisi, Zümre Öğretmenleri				
Performans Göstergesi	Hedefe Etkisi (%)	Plan Dönemi Başlangıç Değeri *(A)	İzleme Dönemindeki Yıl Sonu Hedeflenen Değer (B)	İzleme Dönemindeki Gerçekleşme Değeri (C)	Performans (%) (C-A)/(B-A)
PG2.2.1. Bir üst öğrenime yerleşen öğrenci oranı	20	16			
PG2.2.2. Ön lisans programlarına yerleşen öğrenci oranı	20	8			
PG2.2.3. Kariyer rehberliği faaliyetlerine katılan dair ulaşılan öğrenci sayısı	20	25			
PG2.2.4. Tercih danışmanlığı faaliyetlerinde yararlanan öğrenci sayısı	20	20			
Hedefe İlişkin	Değerlendirmeler				

2024-2025 Eğitim Öğretim Yılı Stratejik Plan İzleme ve Değerlendirme Tablosu

A3	Okulların kurumsal kapasite ve yeterlilikleri verimli ve sürdürülebilir bir şekilde geliştirilecektir.				
H 3.1	Okulun fiziki mekânları ihtiyaç ve hedefleri doğrultusunda iyileştirilmesi sağlanacaktır.				
Hedef 3.1 Performansı					
Sorumlu Birim	Okul İdaresi, Rehberlik Servisi, Zümre Öğretmenleri				
Performans Göstergesi	Hedefe Etkisi (%)	Plan Dönemi Başlangıç Değeri *(A)	İzleme Dönemindeki Yıl Sonu Hedeflenen Değer (B)	İzleme Dönemindeki Gerçekleşme Değeri (C)	Performans (%) (C-A)/(B-A)
PG2.1.1. Matematik dersi yıl sonu başarı puanı	20				
PG2.1.2. Türk Dili ve Edebiyatı dersi yıl sonu başarı puanı	20				
PG2.1.3. Sosyal bilimler alan dersleri yıl sonu başarı puanı	20				
PG2.1.4. Fen bilimleri alan dersleri yıl sonu başarı puanı	20				
PG2.1.5. İHL meslek dersleri yıl sonu başarı puanı	20				
Hedefe İlişkin Değerlendirmeler					

2024-2025 Eğitim Öğretim Yılı Stratejik Plan İzleme ve Değerlendirme Tablosu

A3	Okulların kurumsal kapasite ve yeterlilikleri verimli ve sürdürülebilir bir şekilde geliştirilecektir.				
H 3.2	Okul yöneticilerinin ve öğretmenlerin mesleki gelişimleri ve motivasyonları güçlendirilecektir				
Hedef 2. Performansı					
Sorumlu Birim	Okul İdaresi, Rehberlik Servisi				
Performans Göstergesi	Hedefe Etkisi (%)	Plan Dönemi Başlangıç Değeri *(A)	İzleme Dönemindeki Yıl Sonu Hedeflenen Değer (B)	İzleme Dönemindeki Gerçekleşme Değeri (C)	Performans (%) (C-A)/(B-A)
PG3.2.1. Hizmet içi eğitim alan yönetici oranı (%)	30	100			
PG3.2.2 Hizmet içi eğitim alan öğretmen oranı (%)	40	60			
PG3.2.3. Uzaktan hizmet içi eğitime katılan öğretmen oranı (%)	30	60			
Hedefe İlişkin	Değerlendirmeler				